

بِسْمِ اللَّهِ الرَّحْمَنِ الرَّحِيمِ





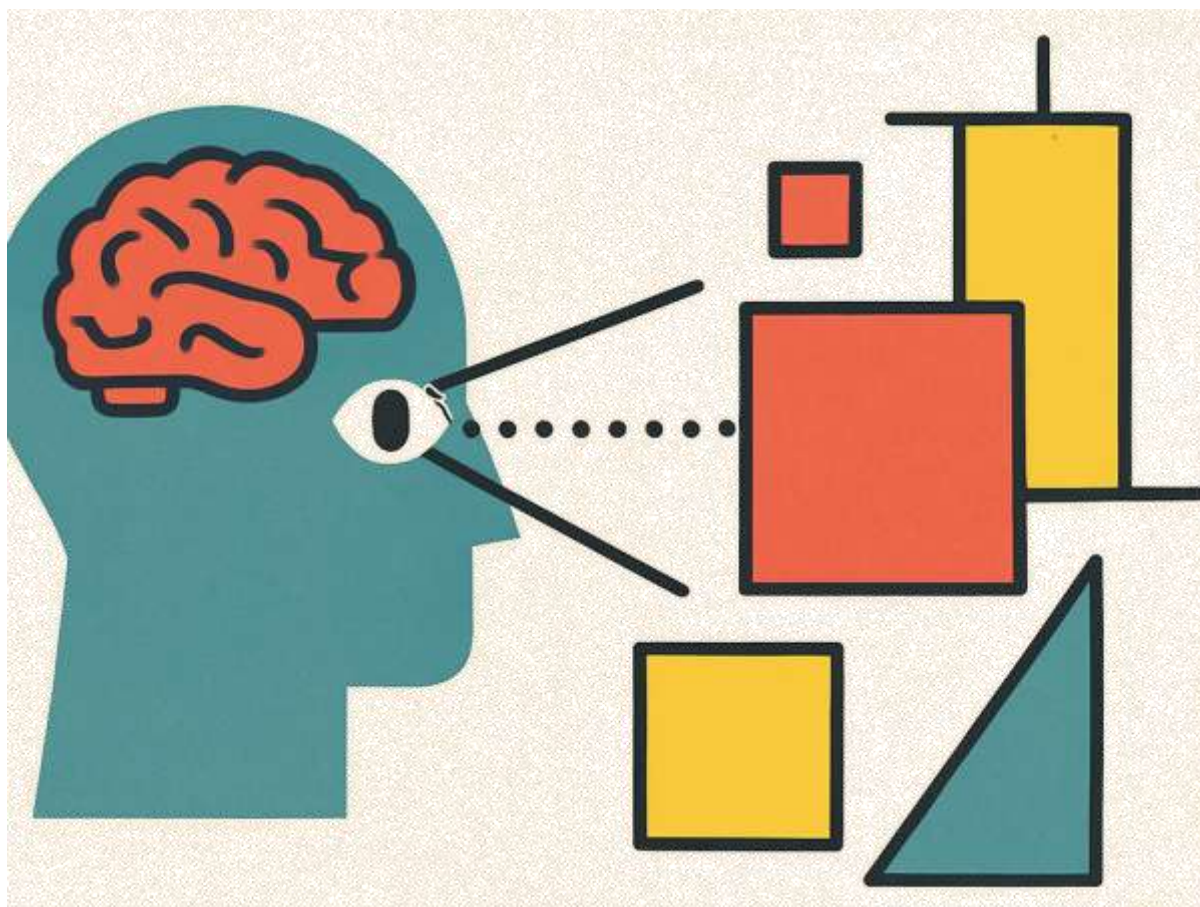
ir-powerpoint.ir

# فصل نهم

## سازمان و شکل ادراکی

احساس و ادراک

Perceptual Structure

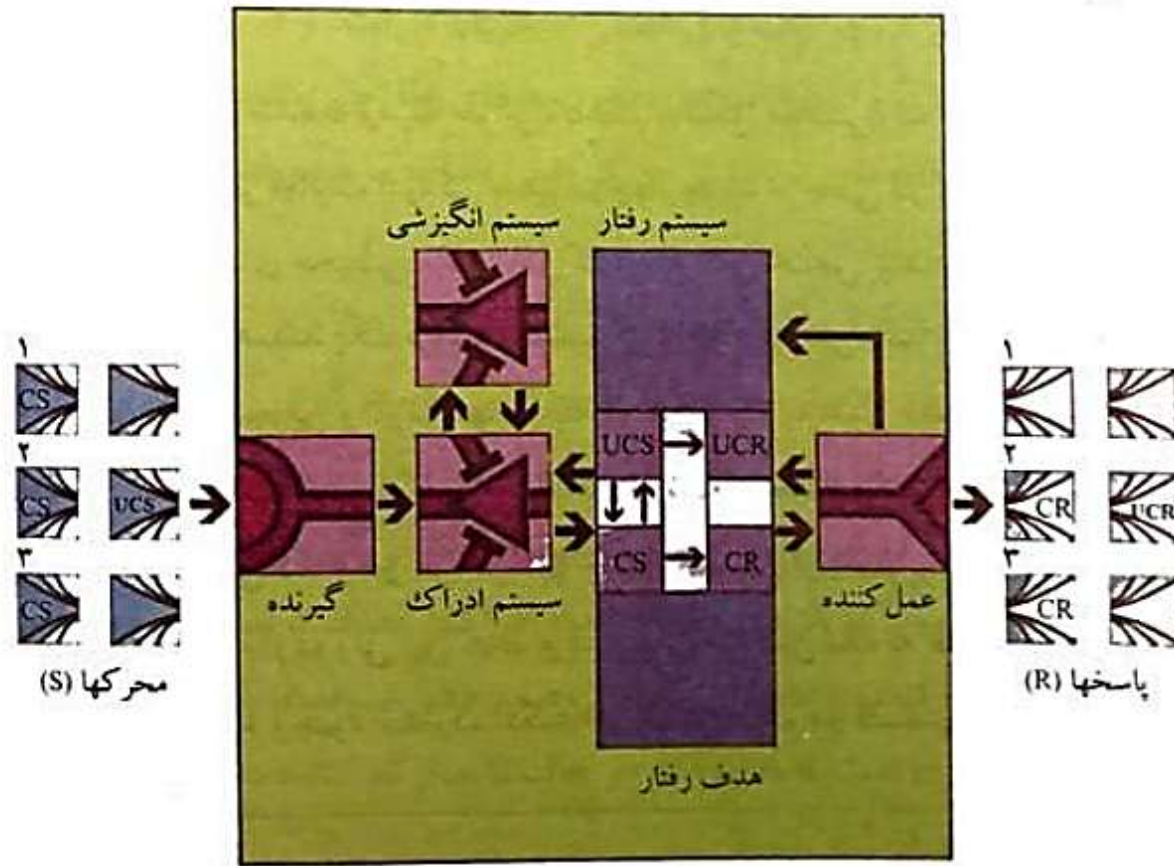




- مقدمه
- سازمان ادراکی
- سازمان شکل و نظریه گشتالت
  - قوانین گشتالت
  - قانون مجاورت
  - قانون مشابَهت
- امتداد متناسب یا پیوستگی ادراک
- قرینه بودن
- تجمع یا بستگی
- تشکل ادراکی
  - هماهنگی اطلاعات حسی در ادراک شیء
  - یادگیری و سازمان ادراکی
  - ذاتی و اکتسابی بودن ادراک
  - تاثیر معنی اشیاء در تشکل ادراک
  - نقش زبان در ادراک اشیاء
  - ادراک کودک و نوزاد
  - مفهوم شیء دائمی
  - ادراک فضا و مسافت در کودکان
- منبع

# سازمان ادراکی

ادراک انسان فرآیندی فعال و سازمان‌یافته است، نه صرفاً دریافت منفعل محرک‌ها. اطلاعات حسی به صورت انتخابی وارد سیستم عصبی شده، در مغز تحلیل و با تجربیات گذشته ترکیب می‌شوند تا پاسخ ادراکی شکل گیرد. حرکت چشم به طور هدفمند روی نقاط اطلاعاتی شیء انجام می‌شود و این داده‌ها به مراکز عصبی منتقل می‌گردند. نقاطی مثل تقاطع خطوط و زوایا نقش مهمی در تشخیص الگوهای دیداری دارند. گاهی مغز در تفسیر این الگوها دچار خطا می‌شود و یک شکل را به چند صورت مختلف ادراک می‌کند. ادراک تحت تأثیر نیازها، تمایلات، و فعالیت‌های ذهنی فرد است و ساختار آن بازتابی از سازمان‌یافتگی دنیای بیرون محسوب می‌شود.



## چگونگی سازمان ادراکی

# قوانین گشتالت

- **هدف ذهن در ادراک:** سازمان دهی و معنا دادن به طرح های حسی،

به صورت همزمان و متقابل.

- **دو اصل بنیادین:**

- **قانون ترکیب (Grouping)** محرک های جدا به صورت یک کل ادراکی

درک می شوند.

- **قانون تجزیه (Segregation)** تجزیه یک کل به واحدهای کوچکتر برای

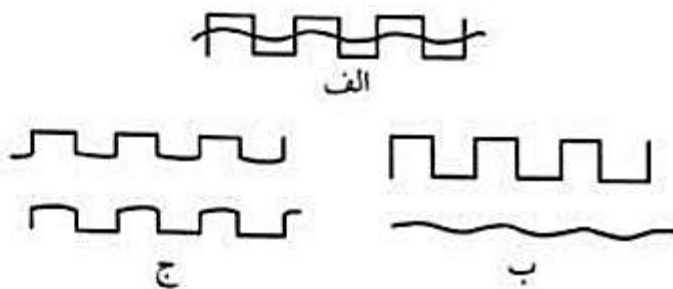
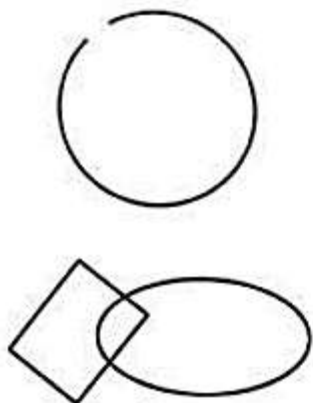
فهم بهتر.

- **نتیجه:** سایر قوانین گشتالت از این دو اصل کلی منشأ می گیرند و ساختار

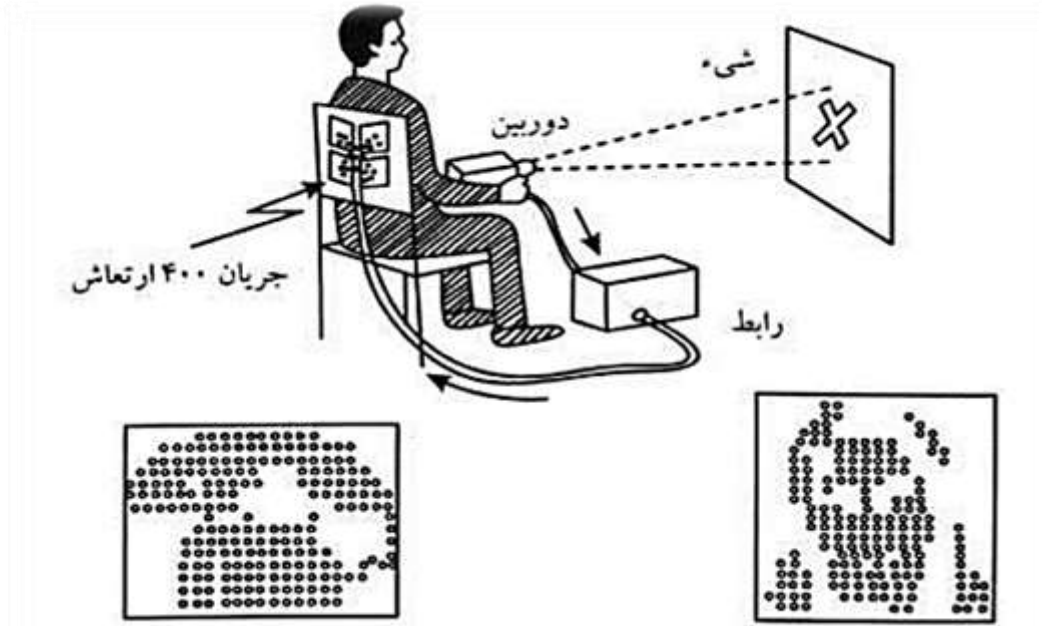
ادراکی ما را شکل می دهند.

# امتداد متناسب یا پیوستگی ادراک

- **مفهوم اصلی:** انسان تمایل دارد محرک‌های جدا را به صورت یک کل پیوسته درک کند. این تمایل تابع قانون صرفه‌جویی ادراکی است، چون تجربه‌ی جداگانه انرژی بیشتری می‌طلبد.
- **مثال:** گل‌ها و واحدهای طبیعی معمولاً به صورت پیوسته ادراک می‌شوند.



# آزمایش با دوربین و نقاط تلویزیونی



## چگونگی ادراک حسی نابینایان با لمس تصاویر بینایی ( روکلن ، ۱۹۷۷ )

- دوربین تصویر اشیاء را به ۴۰۰ نقطه تاریک و روشن تبدیل می کند که روی پشت آزمودنی احساس می شوند.
- اگر دوربین ثابت باشد، نتایج ضعیف اند؛ اما اگر آزمودنی بتواند دوربین را حرکت دهد، ادراک اشکال و فاصله ها بهبود می یابد.
- حرکت فعال برای کشف میدان دید، نقش مهمی در بازشناسی و ادراک فضایی دارد.

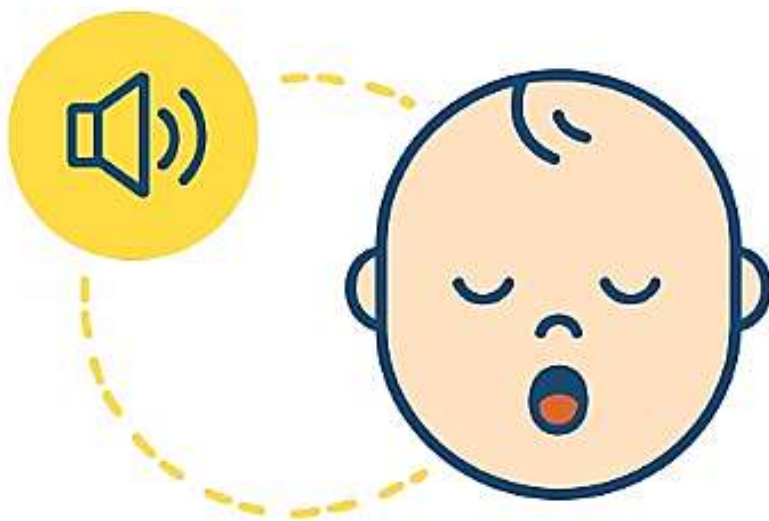
• **خطاهای گروه اول** بیشتر ناشی از تداعی همزمان عناصر در میدان حسی هستند.

**نوزادان از ساعات اولیه تولد به محرک‌های محیطی واکنش نشان می‌دهند:**

○ حساسیت بالا به **مزه‌ها** (ترجیح مزه شیرین)

○ توانایی تشخیص **بوهای مختلف** و بوی مادر.

○ واکنش‌های قابل مشاهده در **ضربان قلب و تنفس**.



# مفهوم شیء دائمی

شرح	موضوع
درک تداوم وجود شیء حتی پس از ناپدید شدن آن از دید کودک	• تعریف ادراک شیء دائمی
جستجوی فعال: کودک مانع را کنار می‌زند تا شیء پنهان شده را پیدا کند	• معیار پیازه
آغاز از ۹ ماهگی، تکامل تا ۱۲ ماهگی	• زمان بندی تحول
مبتنی بر هماهنگی حرکات و طرح‌های عملی، نه صرفاً اعمال عینی	• ماهیت عمل محور
کودک در ۱۸ ماه اول خود را جدا از اشیاء و محیط پیرامون درک می‌کند	• خود-ادراک کودک
مخالف معیار جستجوی فعال؛ استفاده از نشانه‌هایی مانند حرکت چشم و ضربان قلب	• دیدگاه باور (۱۹۷۱)
انتظار ثبات شیء حتی با تغییر مکان یا حرکت آن	• توانایی نوزاد ۲-۴ ماهه
یکی برای تشخیص شیء، دیگری برای تعیین مکان آن	• دو سیستم بنیادی شناختی
باور معتقد است این هماهنگی ذاتی است و با تجربه تقویت می‌شود	• هماهنگی فطری
تعامل با اشیاء و حرکات هماهنگ کودک باعث شکل‌گیری ادراک دائمی می‌شود	• نقش تجربه

# منابع

روان‌شناسی احساس و ادراک ، دکتر محمود ایروانی ، دکتر محمدکریم خداپناهی

